

JAめまんべつ

# あおぞら



東京農業大学  
ガツチャリアン  
ポールフランスさん

東京農業大学  
大藤 勝人さん



東京農業大学  
バイオビジネス学科実習生  
酪農学園大学 夏期実習生

実習生受入農家  
豊里1区 齋藤 宏司さん



酪農学園大学  
櫻井 綾乃さん

酪農学園大学  
鈴木 あゆ美さん

東京農業大学  
バイオビジネス学科実習生

実習生受入農家  
中央1 (有)合田農場さん



東京農業大学  
趙 立才さん  
(テョウ リサイ)

東京農業大学  
金 成涛さん  
(キン セイウ)

## 酪農学園大学夏期実習・東京農業大学バイオビジネス学科実習

平成25年8月27日から9月7日まで東京農業大学、平成25年8月14日から9月20日まで酪農学園大学の  
実習生受入が行われました。東京農業大学の実習生は、4名・受入農家2戸、酪農学園大学の実習生は、  
18名・受入農家15戸でホームステイをしながら農作業を行いました。

受入いただいた組合員・組合員ご家族の方ありがとうございました。



# 台風18号による被害

9月16日の台風18号通過による被害調査を9月17日JA・大空町役場・農業改良普及センター・ホクレン原料所職員合同により13人5班体制で行いました。

調査結果は、被害戸数39戸、圃場滞水面積21.22ha（内ほぼ水没5.64ha）となりました。

被害に遭われた皆様には心からお見舞い申し上げます。

作物名	作付面積 (ha)	滞 水		作物流出ha (含埋没)	土砂流出 (ha)	作物名	作付面積 (ha)	滞 水		作物流出ha (含埋没)	土砂流出 (ha)
		ha	内ほぼ水没					ha	内ほぼ水没		
加工馬鈴薯	6.41	0.53	0.35		0.40	大 豆	1.84	1.20			
南 瓜	1.79	0.20	0.04			玉 葱	3.14	1.00			
金 時	4.12	2.31	0.01			て ん 菜	22.12	5.18	0.33		
種子馬鈴薯	1.70	0.30				デントコーン	0.89			0.30	
小 豆	13.75	6.56	3.30			長 芋	1.54	0.30			
食用馬鈴薯	5.94	0.40	0.40	0.50	0.50	長 葱	0.03	0.03			
水 稻	1.21	1.21	1.21			人 参	2.07	2.00			
						合 計	66.55	21.22	5.64	0.80	0.90



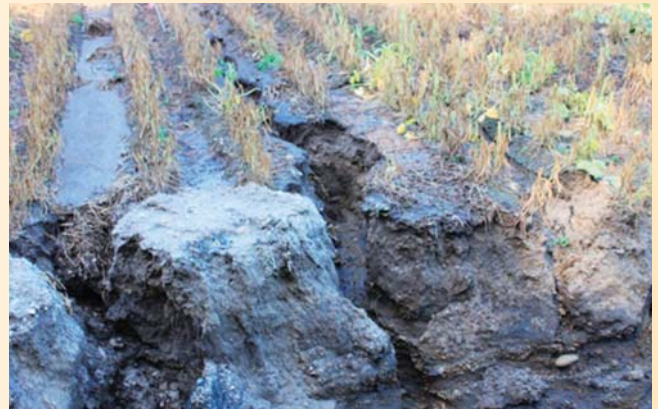
大東 馬鈴薯収穫後 停滞水



大東 甜菜水没



大東 馬鈴薯水没



美禽 小豆陥没



大成 金時水没



大成 馬鈴薯土砂崩れ（崩れた土砂の流入部分は収穫済み）



日進 圃場



網走川 (治水橋)



住吉 小豆刈取後圃場



住吉 圃場



本郷 ネギハウス



本郷 金時圃場



本郷 圃場 (麦跡)



本郷 圃場 (麦跡)

## 稲刈り開始

9月12日(木)から稲刈りが始まりました。乾燥工場での受入は、9月30日(月)に終了し作柄は平年並みの見込みです。



## 稲作コンバイン組合 入魂式

9月3日(火)、JA農産課22号倉庫にて稲作コンバイン組合の入魂式が、稲作コンバイン組合役員等が出席し行われました。



## グリメ社製ハーベスターの実演

9月20日・21日に昭和の浜田英己さんのほ場で、ドイツグリメ社製の2畦掘りハーベスターの実演が、カルビーポテト主催で行われました。

このハーベスターは、自走式で280馬力。オペレーターは、収穫状況を5台のカメラと2台のモニターで、監視することが出来るそうです。

この日は、浜田さんが実際に運転していました。農家の方であれば、半日から1日で乗りこなす事が出来るようになるそうです。

能力は、実際に十勝で実演したところ、1日平均2.5ha、3ha。最大で、1日4.0ha。(カルビーポテト山下所長談)

上川で実演した際は、かなりの傾斜でも収穫出来たそうです。



## 相続時精算課税と今回の改正

JA全中・JAまちづくり情報センター 顧問税理士 ● 柴原 一

相続時精算課税制度とは、生前贈与を行いやすくし、次世代に財産を早めに移すことを目的とした制度です。具体的には直系尊属である父・母・祖父・祖母から、その相続人である子どもなどに財産を贈与した場合、贈与税の基礎控除110万円に代えて、2500万円の非課税枠を設け、かつ、非課税枠を超えた部分の税率は、贈与された金額にかかわらず一律20%になります。

この制度の適用を受けた場合、贈与された金額については、将来相続があったときに、他の相続財産に加えて相続税の課税対象となります。この場合、贈与時に支払った贈与税額があるときは算出された相続税額から差し引かれることで精算されます。

この制度の適用に当たって注意する点は、一度この相続時精算課税制度を選択したならば、その直系尊属からの贈与については、継続してこ



60歳以上

20歳以上



この制度の適用を行わなければならないということですが、途中で一般の贈与に戻るとはできません。結果として、その年はもちろん翌年以降に贈与があった場合、たとえ贈与を受けた金額が110万円以下であっても、贈与税の申告は必ず行う必要があります。一方、この制度は贈与者ごとに選択できますので、例えば、父からの贈与についてはこの制度を適用し、母からの贈与については110万円の基礎控除額を用いた一般の贈与税（暦年課税）の計算を行うこともできます。

平成25年度の改正では、若年世代へのさらなる早期移転を促すために、贈与者の年齢要件が65歳から60歳に引き下げられるとともに、受贈者の範囲が従来の「20歳以上の子」から「20歳以上のおよび孫」にまで広げられました。ただ、孫に贈与した場合は、贈与者の子どもが既に亡くなり孫が相続人になった場合（代襲相続といえます）を除き、相続税額が2割増しになるため注意が必要です。この改正は、原則として平成27年1月1日以後の贈与から適用になります。

## 平成26年1月から、記帳・帳簿等の保存制度の対象者が拡大されます

個人の白色申告者のうち前々年分あるいは前年分の事業所得、不動産所得又は山林所得の金額の合計額が300万円を超える方に必要とされていた記帳と帳簿書類の保存が、平成26年1月からは、これらの所得を生ずべき業務を行う全ての方（所得税の申告の必要がない方を含みます。）について必要となります。

記帳・帳簿等の保存制度や記帳の内容の詳細は、国税庁ホームページ（<http://www.nta.go.jp>）に記載されていますので、ご覧下さい。

詳しくは、最寄りの税務署にお問い合わせください。

## オホーツク農業祭

**日時** 10月26日(土) 10:00~14:00

**場所** サンドーム北見 (北見市東三輪5丁目1番10)

食育事業で青年部と子供たちが作った野菜と、青年部が作った春小麦を使用したラーメンを販売します!!

その他、オホーツク地域の青年部が集まり、各地域の農産物や特産品を販売します!!

是非、サンドーム北見までお越し下さい!!(^ ^)/



# 《お知らせ》

# 7種類(および+α)に分別お願いします!

平成25年10月

11月15日(金)

## 農業用廃プラスチック等の受入日

受入時間 午前 9時～午後 3時  
(正午～午後1時の1時間屋休み)

女満別農業安全推進委員会  
JAめまんべつ 営農課

農業用廃プラスチックは産業廃棄物です。排出者(農業者)への訓も強化されています。

★必ず下記7種類(①～⑦)に分別し、使用済フレコンバックに詰めて下さい。

運搬する際、飛散しない様に口をロープ等で縛られる様にして下さい。(ロープ付きフレコンが便利です)

### ⑥ 長手ネット(つるなし)⑦ Vベルト

<b>農ビ類</b> ノービ 塩化ビニール類 ノービエースなど マークが印刷されているもの 触った感じがしっとり、重く原則水 に沈む。引っ張って裂くと裂け目の ひだが小さい。 炎色反応は青緑	<b>農ポリ類</b> ノーポリ 商品名:スカイコート } 農作ビ クリンテート } ポリプロピレン フレコンバック、マルチフィルム クロスシート、灌水チューブ、遮光 シート、ポリポットなど	PO系フィルム ポリエチレン ポリプロピレン など クリンテート } ハウスフィルム フレコンバック、マルチフィルム クロスシート、灌水チューブ、遮光 シート、ポリポットなど
---	---	--

サニーマルリサイクル(緑料用)として工場などへ  
 数の少ない「農ビ」はその特性をご理解頂き、  
 大まかには農ビ以外は農ポリ類と考慮して結構かと思えます。

### その他 主な受け入れ可能なもの。 +α

パオパオ、ビニールホース…単独のフレコンに分けて(加工用原料にならない)  
 防除用水槽等…細かく切断しフレコンに入れて(そのままの状態は受入不可)

☆フレコンに詰めなくても良いもの  
 ・ミニコン…3つ組み合わせて  
 ・育苗箱…30枚程度に縛って(ほどけないようキッチリと)  
 ・塩ビ管、塩ビ系波トタン…バラバラにならない様キッチリと束ねて

### 受入れできないもの

- ※ カゴム(ハットワックスチロール)
- ※ 農薬ガラスビン、農薬缶
- ※ 医療用品容器…特別管理産業廃棄物
- ※ 家庭用ゴミ

◆ 委任契約締結者しか受入できません。  
 あくまでも、委任契約を結んだ組合員からのリサイクル  
 可能な農業用廃プラスチック等(産業廃棄物)の受入で  
 あり、委任契約を結んでいない方や、家庭用一般ゴミは  
 対象外です。

### ③ 肥料袋(20kgポリ袋)

(チリ硝石25kg含む)  
 中にゴミや異物が混入している場面が見受けられます。  
 金属等の場合、工場の機械を損壊させる等  
 重大事故を招く恐れがあります。肥料の残りや何か  
 異物が中に残っていないか充分確認願います。  
 マテリアルリサイクル(加工用原料)  
 ②と違う専用の用途に使用

### ④ 農薬プラ容器

使い終わった農薬プラ容器の底や内側に  
 にまだ薬液が付着して残っています。そのまま捨てずに  
 「水洗い3回」、すすぎ  
 終わった水を必ずタンクの中へ!すすぎ  
 終わった空容器はリサイクルを基本とした  
 適正処理を!  
 基本は3回くり返す  
 空容器に水を約1/4入れる  
 よく振る  
 キャップをしてよく振る  
 洗浄後はよく水をきる  
 洗浄水はタンクの中へ

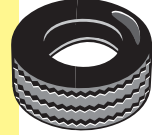
### ⑤ 農薬銀色袋(水和剤等の)

農薬ポリ袋もこの区分として下さい  
 中に粉状の薬剤が残っていないか充分  
 確認願います。  
**氏名記入願います!**  
 区分した④、⑤(農薬類)のフレ  
 コンバックの外側の見える位置  
 に、油性マジック等で自分の  
 氏名を記入願います。  
 残薬剤が人(作業者)にかかる等  
 農薬に係る重大な事故を未然に防  
 ぐため、適正処理への細心の注意  
 を払って頂きたく、氏名記入して  
 頂いておられます。お手数ですが、  
 ご協力お願い致します。

## クリーンな 農業環境を築く 一人一人のリサイクル

24インチ以上のタイヤ限定  
 60円/kg(税別)

※ ホイール付きでも受入可能ですが、他と同様重量計算です。  
 ※ 重量によっては、給油所の受取料金より割高になります。が、ご了承願います。  
 ハラで良いです



### 廃エレメント・エアクリナー

150円/kg(税別)  
 (別単価、1kg単位)  
 ※ 廃エレメントは、出来る限り油を抜いた後、20リットル缶に入れ、運搬中に油漏れするの事のないように徹底願います。  
 ※ 計量方法・料金計算方法  
 他と同時積載でスケーリング計量を行い、荷下ろし場所別で別途廃エレメント入りオイル缶を計量します。(総重量から廃エレメント、エアクリナー重量を差し引いたものを24円/kgで、廃エレメントとエアクリナー重量を150円/kgで別計算します。)

異物混入の無いよう 徹底願います。  
 空缶、空ビン、石、土砂、木片、金属片、農産物残さ物など  
 土砂・水分を可能な限り除去して下さい。空気をできるだけ抜いて下さい。

※ 24インチ以上のトラクタータイヤと建設機械用タイヤの限定受付。「処理料金が異なります」。  
**廃プラ等とタイヤの混載計量禁止!! 別々に持込し計量願います! (23インチ以下は受入出来ません)**



# 理事会レポート

## 第9回 9/27開催

### 組合員状況 9月末日現在

組合員数		前月対比
正組合員	460名	(+1)
	(内 7法人含む)	
戸数	308戸	(±0)
准組合員		
団体	166団体	(±0)
個人	239名	(±0)

#### ◇議案

- ① 余裕金の運用計画及び運用方針について  
原案通り承認されました。
- ② 北見地区農業協同組合連合会に対する出資増口について  
原案通り承認されました。
- ③ 自動車管理運行規程の一部改正並びに  
自動車通勤管理規程の新設について  
原案通り承認されました。
- ④ 理事に対する資金の貸付について  
原案通り承認されました。
- ⑤ 組合員の持分譲渡について  
正組合員1名の方の持分譲渡が承認されました。

#### ＝協議報告事項＝

1. 8月末財務状況及び決算見込について
2. 内部監査の実施状況報告（6～8月）について
3. 住宅ローンの金利改定について

(1) 利率（改定後）

	変動金利 全期間	固定変動金利選択型			固定金利 全期間
		当初3年	当初5年	当初10年	
長プラ（指標金利）		1.30%			
指標金利	2.00%	1.95%	2.30%	2.57%	4.57%
キャンペーン		1.10%	1.60%	2.00%	
上限金利	5.57%				4.57%

※改定利幅 標準金利 +0.15%  
 キャンペーン ±0.00%  
 上限金利 +0.15%

(2) 改定年月日 平成25年10月1日

(3) キャンペーン期間 平成25年10月1日～平成25年12月30日まで

4. 店舗経営改善に伴う平成25年度8月末実績報告について
5. 固定資産の処分について
6. 平成26年産以降の米の市町村別生産数量目標の  
配分方法の見直しに向けた組織討議について
7. 組合員の異動について  
正組合員1名の方の加入が報告されました。

### 9月21日開催 北見黒毛和牛市場成績

(価格 円)

		市場全体		女満別	
		本年実績	前年同期	本年実績	前年同期
去勢牛	平均価格	537,114	405,480	536,175	462,565
	出場頭数	220	253	29	36
	成立頭数	203	227	28	26
雌牛	平均価格	447,417	336,226	450,329	342,825
	出場頭数	159	171	26	13
	成立頭数	153	158	26	10

※価格は1頭平均・税込価格

事故による様々な費用に備えて…



# 車両諸費用保障特約がおすすめです！

自動車共済にご加入の皆さま、ご存知ですか？

事故のときの代車費用は、相手方から保障されると思われている方が多いですが、一方的なもらい事故を除き、**代車費用**や**宿泊費用**については相手方から**保障されない**場合がほとんどです。そのような場合に備える保障が「車両諸費用保障特約」です！



## 車両諸費用保障特約の Point

車両保障の共済金が支払われる車両事故または故障により走行不能になった場合、付随的に発生する様々な費用について共済金をお支払いします。

### ●緊急に宿泊した場合

走行不能により緊急に宿泊（1泊）した場合に、**宿泊費用共済金**をお支払いします。

【1回の事故について、被共済者1名につき1万円を限度に保障します。】

※飲食等に要した費用は含みません。



### ●公共の交通機関で移動した場合

走行不能により公共の交通機関で移動した場合に、**帰宅等費用共済金**をお支払いします。

【1回の事故について、被共済者1名につき1万円を限度に保障します。】

※車両損害が生じた時点から、24時間以内に利用した場合に限ります。

### ●レンタカー等を借りた場合

走行不能によりレンタカー等を借りた場合に、**代車費用共済金**をお支払いします。

【事故の日から30日を限度に実損害額を保障します。】

※代車費用共済金の日額（限度額）は用途車種別に設定されます。

※正当な理由があり、組合が承認したときは「修理工場等に搬入した日」から30日を限度に保障します。



### ●修理後に運搬した場合

走行不能になったご契約のお車を修理後に運搬した場合に、**陸送等費用共済金**をお支払いします。

【1回の事故について、10万円を限度に保障します。】



### ●お車に積んでいた動産が壊れた場合

ご契約のお車に積んでいる日常生活に使用している個人所有の動産が壊れた場合に、**積載動産損害共済金**をお支払いします。

【1回の事故について、30万円を限度に保障します。】



## ●お支払い例

Aさん家族（4人家族）は旅行中に自動車事故を起こしてしまい、車が走行不能になってしまった…

- ①その日は近くの修理工場に車を預け、やむをえず近くのホテルに宿泊した。（実費 5,000 円×4 人）  
 宿泊費用：5,000 円（宿泊費）×4 人=20,000 円
- ②翌朝、JR を利用して自宅まで帰った。（実費 10,000 円×4 人）  
 帰宅等費用：10,000 円（JR 代）×4 人=40,000 円
- ③車の修理中の 10 日間はレンタカーを借りた。（日額 5,000 円×10 日間）  
 代車費用：5,000 円×10 日間=50,000 円
- ④修理後、車を自宅まで陸送車で運んでもらった。（実費 60,000 円）  
 陸送等費用：60,000 円



**合計：170,000 円**

## ●ご契約例 家庭用自動車共済（車種：アクア 型式：NHP10）

対人：無制限	【適用割引】
対物：無制限（免責 0 万円）	運転者年齢 35 歳以上保障特約
※対物超過修理費用保障付	ゴールド免許割引
車両条項：全損害 200 万円（免責 0 万円）	長期優良契約割引（20 等級のみ）
車両諸費用保障特約（代車共済金日額 5,000 円）	自動継続割引
傷害条項：人身傷害保障 5,000 万円	新車割引
搭乗者傷害条項 1,000 万円	
傷害別治療共済金倍額払特約あり	
弁護士費用保障特約	

## ●共済掛金（平成 25 年 10 月現在）

等級	一時払		
	車両諸費用 保障特約あり	車両諸費用 保障特約なし	差額
20 等級	68,330 円	63,780 円	4,550 円
16 等級	88,720 円	82,790 円	5,930 円
11 等級	100,130 円	93,440 円	6,690 円

この資料は概要を説明したものです。ご検討にあたっては、「重要事項説明書（契約概要）」を必ずご覧ください。また、ご契約の際には、「重要事項説明書（注意喚起情報）」および「ご契約のしおり・約款」を必ずご覧ください。

お問い合わせは  
共済課までお気軽にどうぞ



有効期限：平成 26 年 3 月 31 日まで 【13019990119】

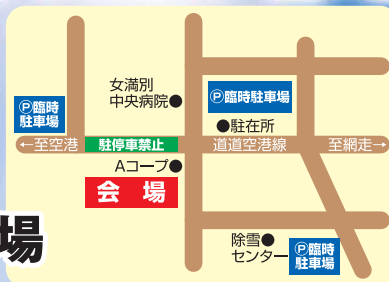
# JAめまんべつ

同時開催 歴代トラクター展示会

# 第35回 収穫感謝まつり

とき  
平成25年10月20日(日)  
午前10:00~午後2:00 (雨天決行)

会場  
JAめまんべつ 駐車場特設会場



## タイムスケジュール

販売開始	午前10時00分
よさこい演舞	午前11時00分
女満別湖響太鼓披露	午前11時30分
激アツ館かけラーメン早食い大会	午後12時00分
餅まき	午後12時45分
大抽選会	午後1時10分
閉会式	午後2時00分

午後12時より  
**激アツ館かけラーメン 早食い対決!!**  
限定10名 受付します

午後11:20~11:30に消費拡大コーナーにて参加者受付!!

収穫祭 2大イベント

午後1時10分より  
**豪華景品 当たるよ!!**  
**大抽選会**  
豪華景品・農産物が当たるよ!!

※抽選券は食堂コーナーのカレーを購入してくれたお客様、1食につき1枚、抽選券を配布します。

恒例行事 午後12時45分より  
**もちまき大会**  
袋を用意して集まろう!

農産物コーナー

- ・キャベツ・白菜・長ねぎ
- ・長芋・ゴボウ・人参
- ・ほうれん草・豆類・大根
- ・かぼちゃ・セルリー・もち米

■玉葱青年部による 玉葱の販売、S玉詰め放題

■馬鈴薯青年部による 馬鈴薯の販売

屋台コーナー

- ・鳥串・ミニアメリカンドッグ・ザンギ串
- ・フライドポテト・かぼちゃ団子
- ・長芋団子・ジュース
- ・焼きそば・チョコバナナ

食堂コーナー

女満別特産品を使用した  
**カレーライス**

■購入してくれたお客様には抽選券を差し上げます  
※1食につき1枚とさせていただきます

消費拡大コーナー

・でん粉・小麦粉・パンの販売

酪農青年部による **牛乳250本 無料**

大空町特産品コーナー

- ・サクラ豚串焼き
- ・サクラ豚使用ミートソース
- ・シジミと飯の素・煮豆セット
- ・ゴーダチーズカレー・ジュース各種

そろっぴーポイントもらえるよ!

レクリエーションコーナー

ふわふわスマートボール・射的・型抜きスーパースクール

商工会青年部コーナー

す가의商店のどらっフル 詰め合わせ

大空フーズの手作りソーセージ

シジミ醤油販売

特別ブース

青年部が作った春小麦を使用した  
**ラーメンの販売**

地元クラブイベント

女満別龍舞隊 よさこい演舞 (11:00予定)

女満別湖響太鼓披露 (11:30予定)

SSコーナー

- ・タイヤ・ホイール
- ・SS用品・暖房器具

※写真除イメージです

Aコープ

- ・海産物直売
- ・お好み焼き等々



主催/女満別町農業協同組合青年部

協賛/女満別町農業協同組合・大空町・女満別町農業協同組合女性部・大空町商工会青年部

会場内は全面禁煙です!! 喫煙場所はJA事務所1階玄関横・2階おどり場に設置しています。

# サツマイモの辛味炒め

調理時間 20分  
1人分 246kcal



## 材 料 (2人分)

サツマイモ	100g
ブロッコリー	1/2株 (150g)
牛もも肉(焼き肉様)	80g
A	
酒	小さじ1
しょうゆ	小さじ1/2
かたくり粉	小さじ1
ネギ	10cm
ショウガ	小1片 (5g)
B	
スープのもと	小さじ1/4
豆板じゃん	小さじ1/4
しょうゆ	小さじ1
酒	小さじ1
かたくり粉	小さじ1/2
水	大さじ3
サラダ油	大さじ1

## 作 り 方

- (1) サツマイモはよく洗い、皮付きのまま、約1cm厚さの半月切りか、いちよう切りにして、水にさらします。ブロッコリーは小房に分け、茎は短冊切りにします。
- (2) 耐熱容器に(1)を重ならないように並べ、ラップを掛け、電子レンジで約2分30秒(500W)加熱します。
- (3) 牛肉は一口大に切り、Aをもみ込みます。ネギは1cm厚さの斜め切り、ショウガは薄切りにします。Bを合わせます。
- (4) フライパンに油大さじ1/2を熱して肉を炒め、色が変わったら取り出します。
- (5) フライパンを拭いて、油大さじ1/2を足し、ネギとショウガを弱火で炒めます。香りが出たら(2)と肉を加え、中火で炒めます。Bを回し掛け、全体に絡めます。

## 今月のあなたの運勢 10月 モナ・カサンドラ

### ♈ 牡羊座 3/21~4/19

【全体運】 珍しく優柔不断になりがち。なかなか決断できず、周囲に迷惑を掛けてしまうかも。開き直りが開運の鍵  
【健康運】 徐々に下降気味。適度な休息を心掛けて  
【幸運を呼ぶ食べ物】 ギンナン

### ♌ 獅子座 7/23~8/22

【全体運】 好奇心旺盛になり、いろいろなことに挑戦したくなる月。習い事を始めたり、体験教室を受講したりしてみよう  
【健康運】 疲労をため込みやすいかも。睡眠が大事  
【幸運を呼ぶ食べ物】 ごま

### ♐ 射手座 11/23~12/21

【全体運】 知的興味をくすぐられることが多いよう。資格取得や特殊技能の習得を考えるのも良い刺激に。読書もお勧め  
【健康運】 下降線をたどる暗示。無理するのはNG  
【幸運を呼ぶ食べ物】 イクラ

### ♉ 牡牛座 4/20~5/20

【全体運】 神経質になってしまいがち。完璧を目指そうとせず、気楽に構えた方が好転の兆し。つぼ押しでリラックスを  
【健康運】 ストレスを感じやすい。気分転換が大事  
【幸運を呼ぶ食べ物】 シメジ

### ♊ 乙女座 8/23~9/22

【全体運】 のんびり過ごせる期間です。中途半端なまま放置していることは、この機会に片付けて。清掃も好運の呼び水に  
【健康運】 不規則な生活は体調に悪影響が。改善を  
【幸運を呼ぶ食べ物】 小豆

### ♈ 山羊座 12/22~1/19

【全体運】 思うようにならないことが多く、イライラ気味。でも、笑顔で過ごした方が好結果に。音楽鑑賞で気分転換して  
【健康運】 新陳代謝が悪くなりがち。ストレッチを  
【幸運を呼ぶ食べ物】 柿

### ♊ 双子座 5/21~6/21

【全体運】 楽しいことに縁がある時期。レジャーや飲み会などに誘われたら気軽に参加して。幹事役を引き受けるのも吉  
【健康運】 口コミで体調に合う健康法を発見しよう  
【幸運を呼ぶ食べ物】 ユズ

### ♎ 天秤座 9/23~10/23

【全体運】 試したことがないことでも思い切ってやってみよう。自分に自信が持てるはず。リーダーシップを発揮するのも大賛成  
【健康運】 軽い運動やマッサージが健康に好影響大  
【幸運を呼ぶ食べ物】 サンマ

### ♏ 水瓶座 1/20~2/18

【全体運】 アクティブモード全開。やりたいことに果敢に取り組んで。保留になっていた事柄が動き始める予感も  
【健康運】 過激なダイエットは×。適切なペースで  
【幸運を呼ぶ食べ物】 サケ

### ♏ 蟹座 6/22~7/22

【全体運】 ささいなことで感情的になりやすいみたい。身近な人に八つ当たりしないよう、ご用心。趣味に励み、気晴らしを  
【健康運】 運動不足になりやすいので、散歩にGO  
【幸運を呼ぶ食べ物】 マツタケ

### ♏ 蠍座 10/24~11/22

【全体運】 強運とはいえないものの、人と協調すれば、運を引き寄せられます。親切心も大切に。相談には親身になること  
【健康運】 同じ姿勢を続けず、血の巡りを良くして  
【幸運を呼ぶ食べ物】 リンゴ

### ♐ 魚座 2/19~3/20

【全体運】 ネガティブな発想で、自ら運氣低下を招いてしまう恐れ。意識的にプラス思考を。ヒーリングアイテムにつき  
【健康運】 健康法に凝り過ぎる傾向が。ほどほどが賢明  
【幸運を呼ぶ食べ物】 トウガン



組合員の暮らしと健康を守る  
A・コープめまんべつ



10月20日(日) Aコープは  
**午前10:00~午後2:00まで**  
営業いたします

# 作業衣料移動販売



株式会社 新 和

外販日程

10月14日(月)~16日(水)

ぜひ、ご利用ください!!

## Aコープ営業時間変更のお知らせ

10月1日  
より

開 店:午前9時15分  
閉 店:午後7時00分

よろしく願いたします

## 農作業事故に注意

平成25年1月から9月までのJAめまんべつの  
農業労災受付が、24件(内5件は緊急搬送)発生  
しています。

農繁期の農作業事故には、注意しましょう。

